

MAUGUIN CITAGRI

111, bd des Loges

53 940 Saint Berthevin

Tél : 02 43 64 16 41 / Tél : 02 43 64 16 59

Site internet : www.mauguin-citagri.com



MANUEL D'UTILISATION POUR EPANDAGE SANS TONNE



03 / 2011

NOTES POUR L'UTILISATEUR

Ce manuel de l'utilisateur a été rédigé à l'intention des utilisateurs, réguliers ou non, des véhicules de la marque MAUGUIN-CITAGRI. Ce document indique toutes les procédures à réaliser et toutes les précautions à prendre pour utiliser, entretenir et réparer en toute sécurité votre machine. Ce manuel d'utilisation doit être considéré comme partie intégrante de la machine et doit toujours l'accompagner. Elle est à lire avant toute utilisation et à conserver pour consultations ultérieures.

Différents pictogrammes sont apposés sur la machine afin d'attirer votre attention sur des risques potentiels. Ces symboles de mise en garde identifient des messages importants à respecter pour votre sécurité. Lorsque vous rencontrez ces symboles, soyez attentif aux risques potentiels de blessures. Lisez donc attentivement le message qui suit et informez les autres utilisateurs.

Les interventions réalisées par une personne non autorisée risquent d'invalider la garantie de votre machine. Ne modifiez pas vous même ou ne faites pas modifier par une autre personne votre machine et ses accessoires sans vous assurer que vous y êtes autorisés par le présent manuel. En cas de doute, contactez le concessionnaire.

Le non-respect des règles énoncées dans ce manuel peut rendre votre machine dangereuse. En cas de dégâts ou de blessures, la responsabilité du fabricant sera entièrement dérogée.

En cas d'incompréhension de certains articles contenus dans ce document, contactez le concessionnaire qui pourra vous apporter un renseignement complémentaire.



Enfin, les réglementations relatives à la sécurité du travail et à la circulation routière (code de la route et arrêtés préfectoraux) doivent être observées à tout instant.

SOMMAIRE

I. <u>CONSIGNES DE SECURITE</u>	p. 3
II. <u>MONTAGE DES EQUIPEMENTS</u>	p. 4
III. <u>INSTRUCTION DE MISE EN SERVICE</u>	p. 5
IV. <u>MISE EN ROUTE</u>	p. 6
V. <u>DESCRIPTIF</u>	p. 6
VI. <u>MAINTENANCE</u>	p. 7
VII. <u>STOCKAGE</u>	p. 7
VIII. <u>VENTE OU MISE AU REBUT</u>	p. 8
IX. <u>ANNEXE</u>	p. 8
• Schéma hydraulique avec vanne inox	
• Schéma hydraulique avec vanne bronze et hacheur	
• Schéma hydraulique avec vanne bronze	
• Schéma hydraulique avec enrouleur	

N° de Série :

N° de Commande :

Date :




<p style="text-align: center;">CONSIGNES D'UTILISATION DE L'EPANDAGE SANS TONNE MAUGUIN</p>
--

I. CONSIGNES DE SECURITE

A. CONSIGNES DE SECURITE

- ❖ Avant la première utilisation, lire le manuel et les consignes de sécurité.
 - Les autocollants avertissent l'utilisateur des instructions opérationnelles et de sécurité,
 - Respecter ces autocollants pour votre sécurité,
 - Les autocollants ne peuvent être enlevés et doivent être remplacés s'ils sont détruits ou juste endommagés,
- ❖ Les règles de fonctionnement et d'entretien des produits Mauguin sont à lire et à retenir.
- ❖ Attention aux risques de blessure autour de la machine.
- ❖ Les règles de la circulation routière de chaque pays doivent être respectées.
- ❖ Avant de commencer,
 - Les étiquettes d'avertissement doivent être propres et l'éclairage de la rampe mis en place,
 - Vérifier si l'éclairage fonctionne,
 - Veiller à ce qu'aucun tuyau ou autre objet ne dépassent pendant un déplacement,
 - Vérifier si les dispositifs de sécurité fonctionnent
- ❖ Avant toutes réparations et entretiens :
 - Arrêter le tracteur,
 - Enlever la pression dans les flexibles d'arrivée et de sortie des moteurs hydrauliques (distributeur en flottant) pour éviter le risque de blessure.

B. AUTOCOLLANTS D'AVERTISSEMENT

<ul style="list-style-type: none">• Avant le démarrage du moteur, lisez les consignes de maintenance et d'exploitation.• Avant d'effectuer une réparation, mettez hors tension l'appareil et hors pression les tuyaux hydrauliques	
<ul style="list-style-type: none">• Avertissement de danger : pièces en mouvement• Interdit de stationner dans la zone d'évolution de la machine	
<ul style="list-style-type: none">• Avertissement de danger d'éclatement de tuyaux hydraulique.• Gardez une distance de sécurité avec la machine	

II. MONTAGE DES EQUIPEMENTS

❖ Accrochage de la remorque

- Fixation de l'anneau sur le support prévu à cet effet
- Vérifier le bon réglage du timon ainsi que le serrage
- Remonter la béquille et vérifier le bon verrouillage ce celle-ci
- Desserrage du frein de parking

❖ Montage de la rampe

- Vérifier que les supports de rampes soit bien à la bonne hauteur et à la bonne largeur

- Monter la rampe sur le 3 points arrière du tracteur
- Brancher les flexibles hydrauliques sur le tracteur et vérifier que l'on est un retour direct impérativement

❖ **Montage de l'enrouleur**

- Monter l'enrouleur sur le 3 points avant du tracteur
- Brancher les flexibles hydrauliques sur le double effet du tracteur
- Mettre la barre sécurité en avant

Effectuer les manœuvres inverses pour le dételage des équipements.

III. INSTRUCTION DE MISE EN SERVICE

- ❖ Les équipements de sécurité (en particulier la soupape de décharge) ne doivent pas être déréglés ou rendus inefficaces,
- ❖ éliminer les pierres ou autres corps étrangers à l'intérieur du séparateur de pierre,
- ❖ l'obligation d'arrêter le moteur du tracteur avant toute intervention sur l'équipement,
- ❖ la nécessité d'utiliser un arbre de transmission à cardan de prise de force en bon état,
- ❖ la bonne connexion entre le tracteur et la remorque avant tout déplacement,
- ❖ le bon arrimage des accessoires sur la remorque,
- ❖ le bon gonflage des pneumatiques,
- ❖ la vitesse maximale de déplacement par construction (25 km/h) et la nécessité d'adapter la vitesse suivant les virages et les pentes,
- ❖ le contrôle d'étanchéité sur les tuyaux d'aspiration et de refoulement,
- ❖ les fonctions et le mode de fonctionnement de tous les organes de service.

IV. MISE EN ROUTE

- Laisser la remorque accrochée au tracteur
- Relier la transmission à cardan du tracteur à la pompe, attention à la longueur
- Attacher la chaînette à un point fixe
- Graisser les mâchoires avant utilisation puis toutes les 2 heures
- Raccorder le tuyau d'aspiration à la fosse (tuyau non plaqué au fond) et au démarrage s'assurer du bon raccordement (pas de prise d'air, impératif)
- Raccorder le tuyau de l'enrouleur à la pompe
- Amorçage de la pompe soit par raccordement d'un tuyau sur la vanne inférieure soit par remplissage du séparateur de pierre
- Maintenir le tracteur et la remorque avec pompe toujours parfaitement alignés
- VITESSE DE ROTATION 400 TR/MN MAXI
- Démarrage sans le contre poids sur la soupape de décharge et ensuite le poser sur le premier $\frac{1}{4}$ du levier et l'éloigner si la soupape de décharge se déclenche trop
- La pompe ne doit pas tourner à sec, après la mise en route il faut tout de suite veiller pour empêcher toute marche à sec, que l'écoulement du liquide à l'aspiration ne soit jamais interrompue, au cas où cela pourrait cependant ce produire, prévoir pour lubrifier le stator et le rotor indépendamment du produit pompé un tuyau raccordé sous la pompe au réseau
- Ne jamais mettre le hacheur en marche avant l'arrivée du lisier (débit hydraulique 30 à 40 l/min)
- Au démarrage descendre la rampe au maximum pour avoir un bon amorçage

V. DESCRIPTIF

- Un enrouleur de tuyaux souple jusqu'à 1 000 m de tuyaux,
- Une pompe sur chariot homologué avec signalisation
- Télécommande à distance pour actionner la pompe
- Une rampe pendillards derrière tracteur



VI. MAINTENANCE

- Avant toute intervention, il est impératif d'arrêter le moteur du tracteur
- Nettoyer l'intérieur du séparateur de pierre
- Rincer à l'eau l'intérieur de la pompe et mettre le levier de la soupape en position haute
- Vérifier la tension des courroies, si besoin régler à nouveau la fin de course
- Si l'on prévoit une immobilisation prolongée et qu'il y a **risque de gel**, vidanger la pompe
- pour ce faire dévisser le bouchon sur le corps d'aspiration
- Vérifier l'état des tuyaux : les démonter de temps à autre et les nettoyer
- Vérifier le bon fonctionnement du système de freinage et le serrage des roues de la remorque
- Vérifier la pression des pneumatiques
- Graissage léger de l'embrayage ou paliers toutes les 50 heures avec graisse au lithium
- Contrôler l'état de marche de la signalisation
- Vérifier l'état des coupleurs et s'assurer de leurs propretés lors du branchement ainsi que ceux du tracteur
- Les réparations ne doivent être faites que par des réparateurs qualifiés.

VII. STOCKAGE

Afin de conserver l'état d'origine de l'ensemble, nettoyez le entièrement en fin d'utilisation.

Il est conseillé de le stocker à l'abri des intempéries et des rayons UV, susceptibles de détériorer les flexibles hydrauliques, les tuyaux PVC et les pneumatiques.

VIII. VENTE OU MISE A REBUT

Lors de la vente de la machine, il est impératif de faire suivre tous les documents la concernant (y compris cette présente notice) à l'acquéreur.

Il est impératif de vendre une machine conforme, et en état d'origine (sans modification personnelle non conforme). Une mise en conformité peut parfois se révéler nécessaire. Pour ce faire, contactez votre concessionnaire ou le fabricant.

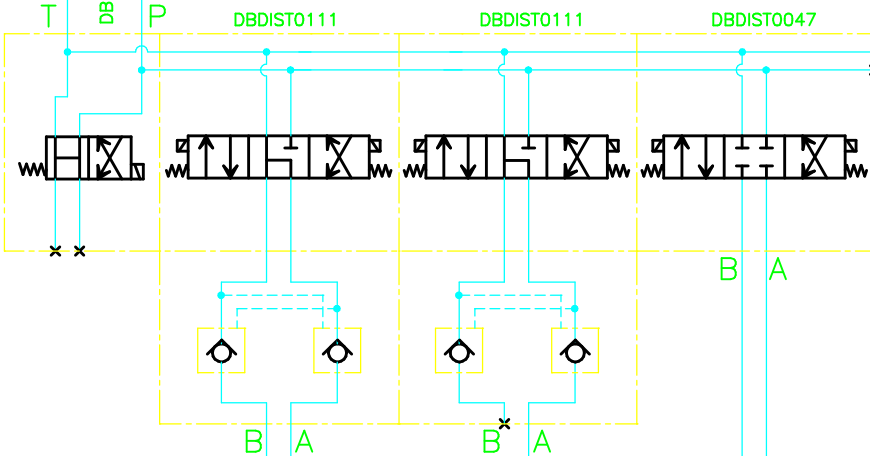
Concernant la mise au rebut, il est impératif de prendre les dispositions nécessaires au recyclage de l'huile, des tuyaux PVC et des pneumatiques.

IX. ANNEXES

Tracteur

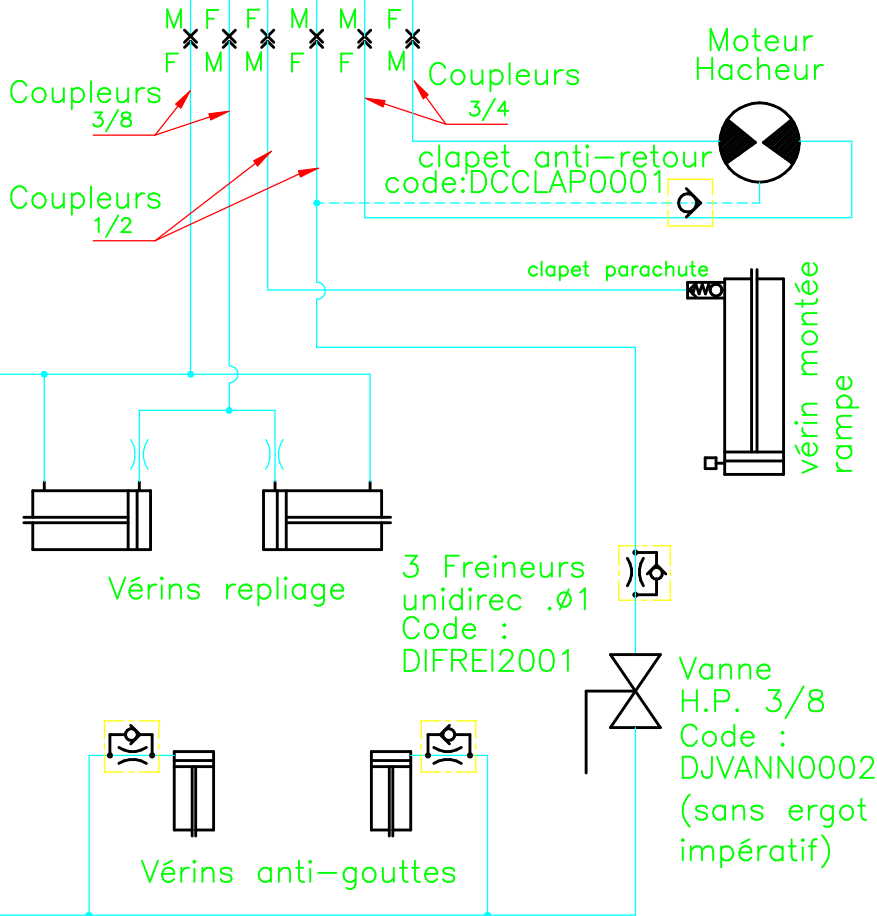
4 coupleurs clapet male 1/2
Code : DECOUP0014

Distributeur



Clapets double piloté
DCCLAP0008

Vérin vanne



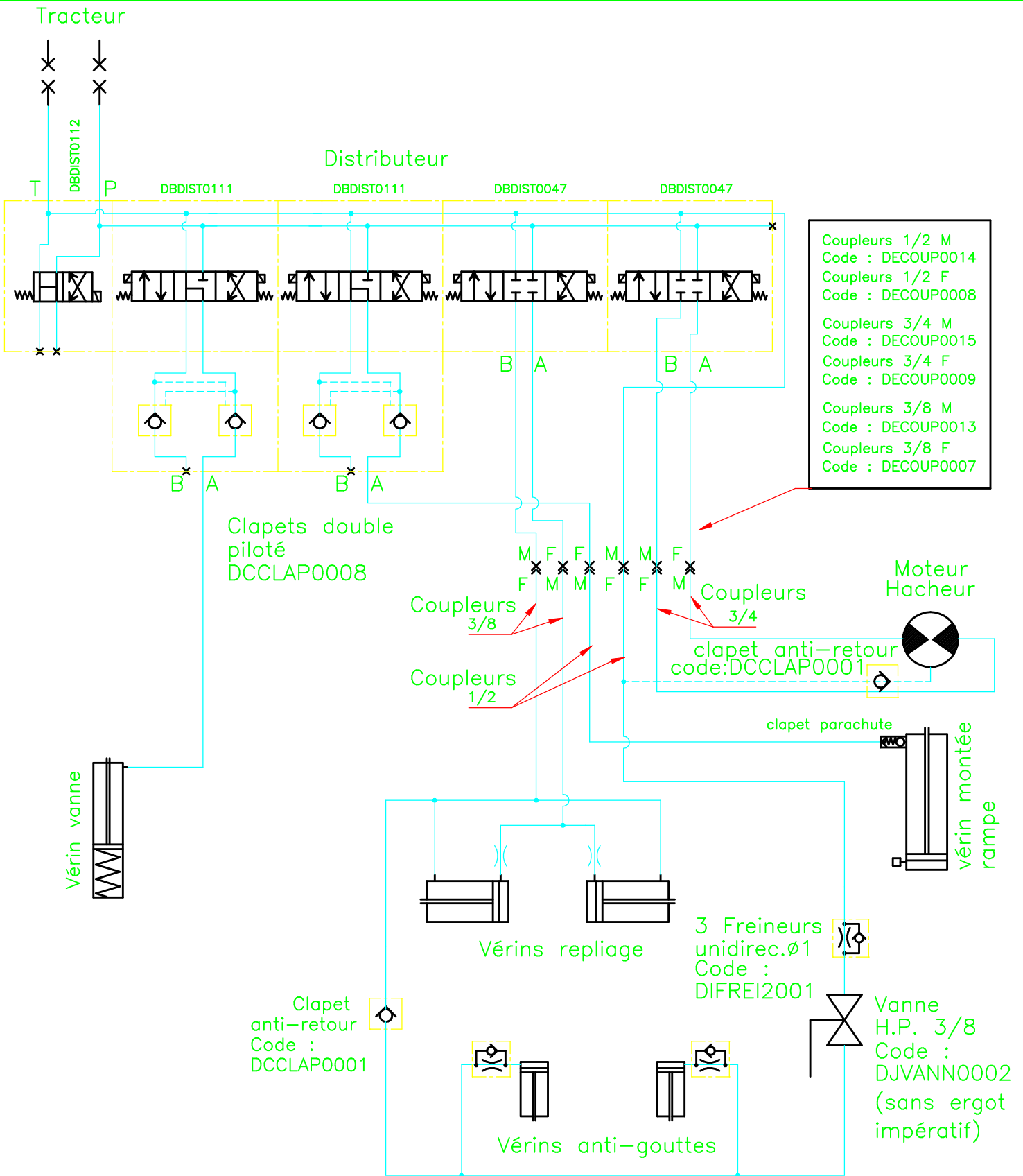
- Coupleurs 1/2 M
Code : DECOUP0014
- Coupleurs 1/2 F
Code : DECOUP0008
- Coupleurs 3/4 M
Code : DECOUP0015
- Coupleurs 3/4 F
Code : DECOUP0009
- Coupleurs 3/8 M
Code : DECOUP0013
- Coupleurs 3/8 F
Code : DECOUP0007

Nota : = 3 pastilles réduction Ø1 code:WAPAST1001
Tous les flexibles en 12L sauf P et T en 15L et hacheur en 18L

A	Ajout dimensions flexibles	26-07-07	SP		
IND	DESCRIPTION DE LA MODIFICATION	Date	Visa	Date	Visa
		DESSINE		VERIFIE	
	Ech: 1/	A4	T.G.: ±	Date: 23-07-02	Matière: .
<p>111 Bd des Lôges 53940 St BERTHEVIN Tél : 02.43.64.16.41 Fax : 02.43.64.16.59</p> <p>MAUGUIN CITAGRI</p>		Dess: S.P.		Spécification: .	
		Verif:		Stock: .	
DESIGNATION		SHEMA HYDRAU. A Cde. ELECTRIQUE AVEC VANNE INOX			
TYPE MACHINE		EPANDAGE SANS TONNE			
N° PLAN : E.S.T.vani		CODE : .			

REPRODUCTION INTERDITE.

CE DOCUMENT EST COMMUNIQUE A TITRE CONFIDENTIEL ET RESTE L'ENTIERE PROPRIETE DE MAUGUIN S.A..

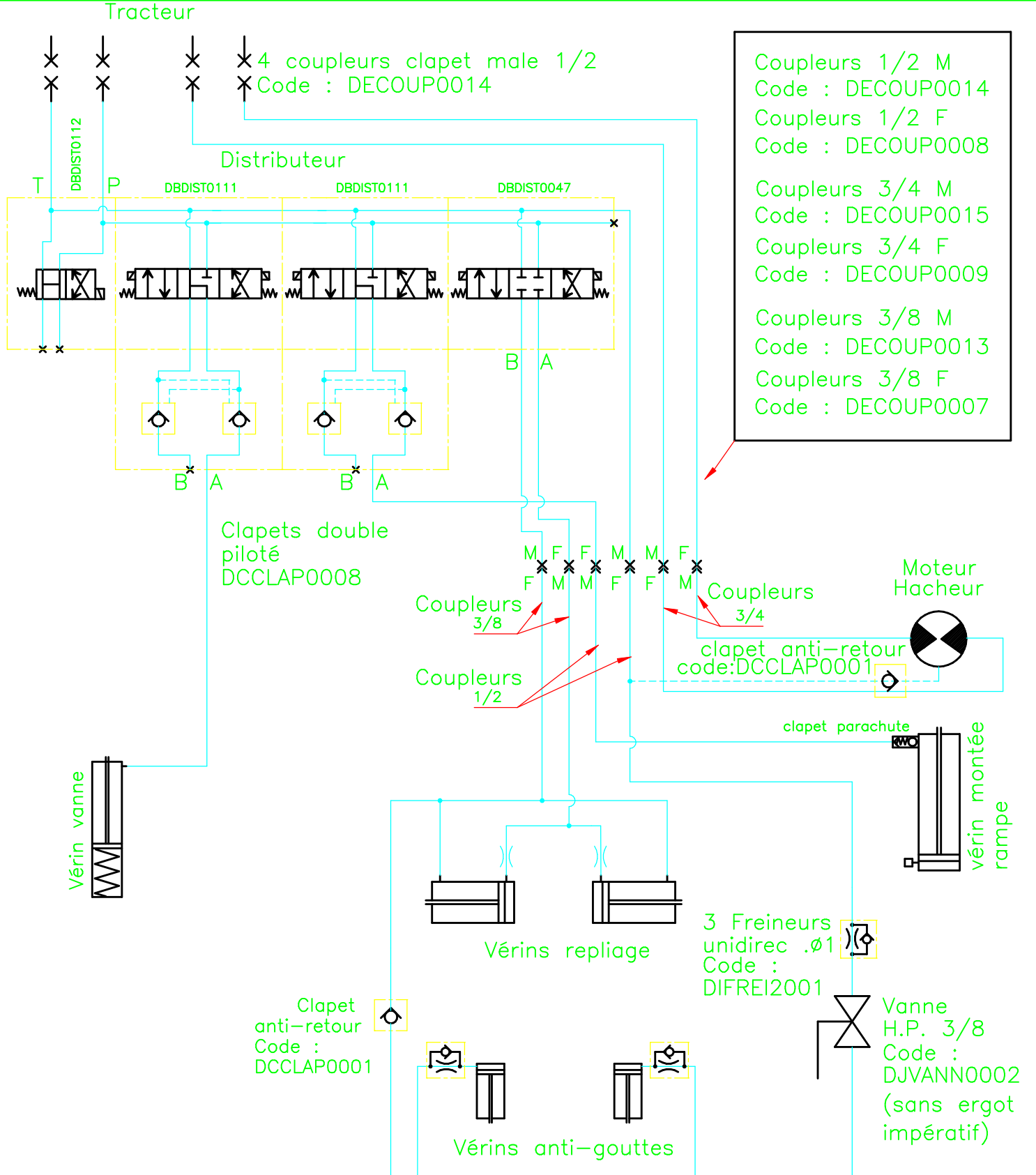


- Coupleurs 1/2 M
Code : DECOUP0014
- Coupleurs 1/2 F
Code : DECOUP0008
- Coupleurs 3/4 M
Code : DECOUP0015
- Coupleurs 3/4 F
Code : DECOUP0009
- Coupleurs 3/8 M
Code : DECOUP0013
- Coupleurs 3/8 F
Code : DECOUP0007

Nota : = 2 pastilles réduction Ø1 code:WAPAST1001
Tous les flexibles en 12L sauf P et T en 15L et hacheur en 18L

A	Ajout dimensions flexibles	26-07-07	SP		
IND	DESCRIPTION DE LA MODIFICATION	Date	Visa	Date	Visa
		DESSINE		VERIFIE	

	Ech: 1/	A4	T.G.: ±	Date: 12-12-02	Matière: .	Qté: .
		111 Bd des Lôges 53940 St BERTHEVIN Tél : 02.43.64.16.41 Fax : 02.43.64.16.59		Dess: S.P.	Spécification: .	Ind A
MAUGUIN CITAGRI		DESIGNATION		SHEMA HYDRAU. A Cde. ELECTRIQUE AVEC VANNE BRONZE ET HACHEUR		
REPRODUCTION INTERDITE.		TYPE MACHINE		EPANDAGE SANS TONNE		
CE DOCUMENT EST COMMUNIQUE A TITRE CONFIDENTIEL ET RESTE L'ENTIERE PROPRIETE DE MAUGUIN S.A..		N° PLAN : E.S.T.vanb4P		CODE : .		

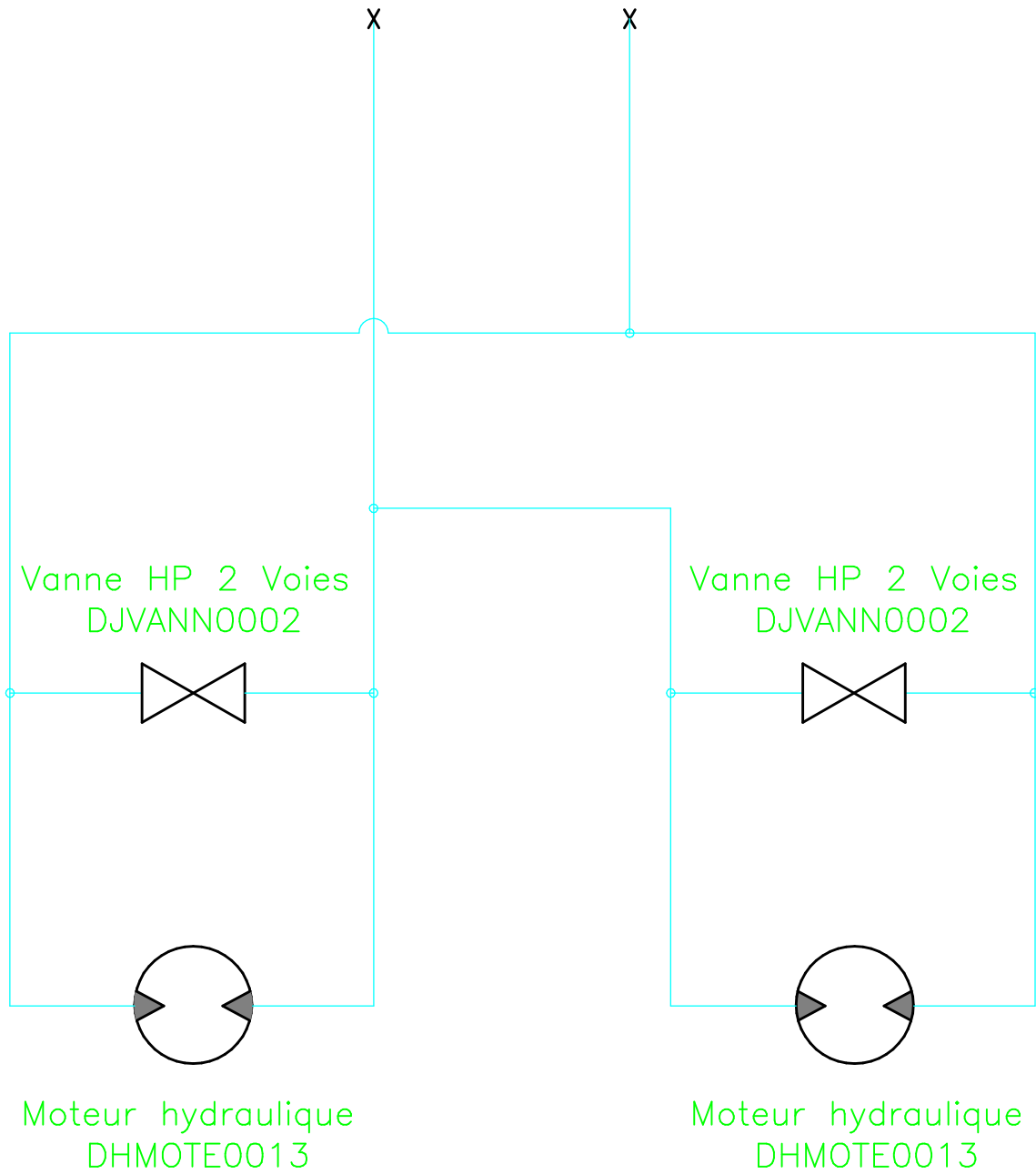


A	Ajout dimensions flexibles	26-07-07	SP		
IND	DESCRIPTION DE LA MODIFICATION	Date	Visa	Date	Visa
		DESSINE		VERIFIE	
	Ech: 1/	A4	T.G.: ±	Date: 23-07-02	Matière: .
	111 Bd des Lôges 53940 St BERTHEVIN Tél : 02.43.64.16.41 Fax : 02.43.64.16.59	Dess: S.P.	Spécification: .	Ind	A
MAUGUIN CITAGRI		Verif:	Stock: .	Rep: .	
		DESIGNATION	SHEMA HYDRAU. A Cde. ELECTRIQUE AVEC VANNE BRONZE		
		TYPE MACHINE	EPANDAGE SANS TONNE		
		N° PLAN : E.S.T.vanb	CODE : .		

REPRODUCTION INTERDITE.
CE DOCUMENT EST COMMUNIQUE A TITRE CONFIDENTIEL
ET RESTE L'ENTIERE PROPRIETE DE MAUGUIN S.A..

Tracteur

2 Coupleurs male 1/2
Code:DECOUP0014



Flexibles 12L

A	Ajout dimensions flexibles	26-07-07	SP		
IND	DESCRIPTION DE LA MODIFICATION	Date	Visa	Date	Visa
		DESSINE		VERIFIE	
	Ech: .	A4	T.G.: ±	Date: 21-03-07	Matière: .
	111 Bd des Lôges 53940 St BERTHEVIN Tél : 02.43.64.16.41 Fax : 02.43.64.16.59	Dess: SP	Spécification: .	Ind	A
MAUGUIN CITAGRI		Verif:	Stock: .	Rep: .	
REPRODUCTION INTERDITE.		DESIGNATION	SCHEMA HYDRAULIQUE		
CE DOCUMENT EST COMMUNIQUE A TITRE CONFIDENTIEL ET RESTE L'ENTIERE PROPRIETE DE MAUGUIN S.A..		SOUS-ENSEMBLE	ENROULEUR E.S.T.		
		TYPE MACHINE	EPANDEUR LISIER		
		N° PLAN : E.S.T.enro	CODE : .		